



# **GUIDE DE L'UTILISATEUR**

(manuel simplifié)

**FastViewer 2.X**



<http://www.fastviewer.fr>



## 1- Définitions:

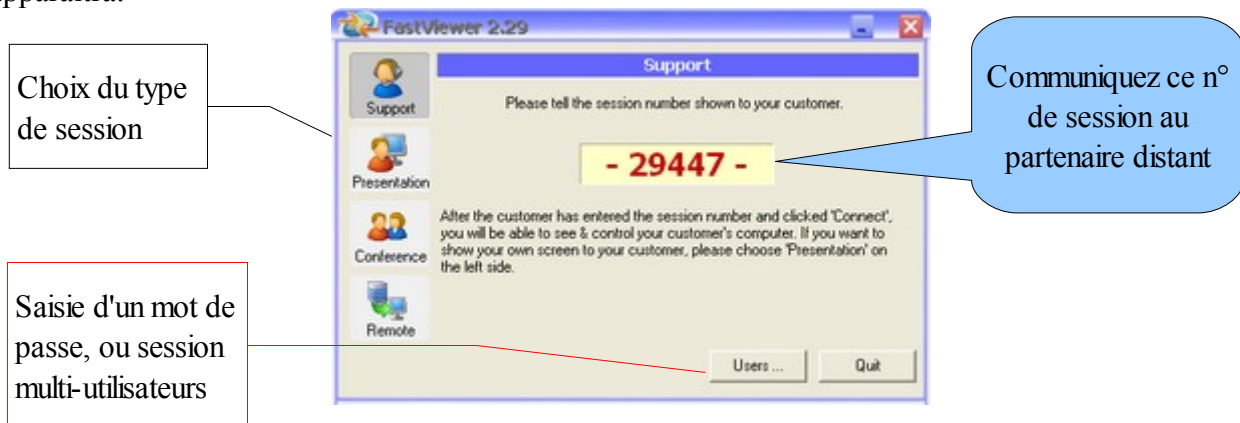
FastViewer se compose de deux modules:

- le module « Master » (fvw.exe) contient votre clé de licence et ne doit pas être distribué à vos clients. Vous pouvez le disposer sur emplacement de votre serveur pour le partager, ou sur une machine unique, ou bien vous pouvez le mettre sur un site web externe protégé par un mot de passe pour permettre un accès externe.
- Le module « Client » (fvw\_k.exe) peut être distribué et répandu à loisir. Par exemple, vous pouvez le mettre sur site web public, libre d'accès, ou le diffuser par e-mail.

Celui qui possède le module « Master » est appelé *animateur de session*. son (ses) partenaire(s) de session sont appelés *clients*.

## 2- Démarrage d'une session:

Pour démarrer une session, l'*animateur de session* démarre le module « Master » en double-cliquant dessus. Après que le programme se soit connecté au serveur d'aboutement, la fenêtre suivante apparaîtra:

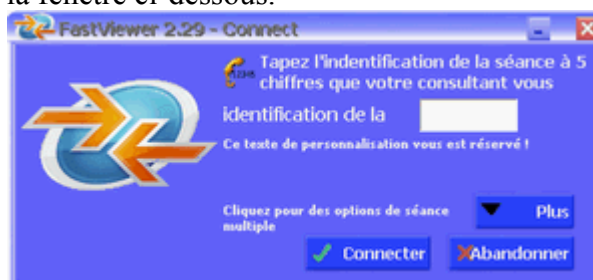


Attention:

Si vous souhaitez démarrer une mode « Conférence », il vous sera demandé de saisir un mot de passe. Communiquez le alors à votre partenaire distant en même temps que le numéro de session. Pour des raisons de sécurité, l'absence de mot de passe ne vous permet que d'établir des sessions du type 1:1. Une telle session qui serait en cours peut-être cependant être étendue en session multi-utilisateurs en appuyant sur « collaboration » et en renseignant un mot de passe.

NB: la fonction de conférence n'est accessible qu'aux seules versions « Professionnal Edition » et « Conference Edition ».

Une fois cette fenêtre apparue, il est alors possible au(x) partenaire(s) de session distant(s) (*Client*) de s'y connecter à son (leur) tour. Pour cela, le *client* démarre son module (fvw\_k.exe) par double-clic, ce qui fera apparaître la fenêtre ci-dessous.





Après que le client ait cliqué sur « connecter », la session sera établie quasi-immédiatement.

Selon le sens de visionnage choisi par l'*animateur de session* au départ, c'est soit l'écran de l'*animateur* (mode « Présentation ») soit celui du *client* (ode « Support ») qui sera disponible au visionnage. La fenêtre suivante apparaît alors sur l'écran partagé:



Pour des raisons de sécurité, l'écran partagé ne sera cependant visible au(x) partenaire(s) de session qu'une fois déverrouillé par son propriétaire en cliquant sur « Oui ».

NB: Le texte d'avertissement de cette fenêtre, comme de nombreuses options de sécurité ou de confort, peuvent être librement personnalisées et paramétrées en vous connectant à votre interface dédiée de notre portail: <http://www.fastviewer.fr> )

### **3- Les boîtes de commandes:**

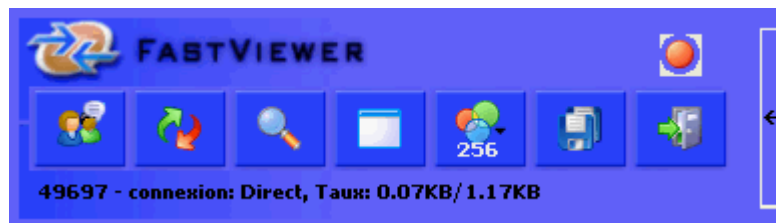
Il existe deux boîtes de commandes distinctes:

- celle du « projecteur » (celui qui laisse voir son écran),
- celle du « visionneur » (celui qui visionne l'écran distant de son partenaire).

En cas d'inversion du sens de visionnage, les partenaires de session verront ainsi tour à tour ces deux boîtes de commandes.

#### **La boîte du *visionneur* (à gauche):**

Pour maximiser la surface de l'écran projeté, la boîte de commande du «visionneur» est cachée au démarrage de la session. Pour passer du mode caché au mode apparent, ou l'inverse, il suffit de cliquer sur la flèche de cette barre. En mode apparent, la boîte de commande ressemble alors à ceci:



#### **La boîte du *projecteur* (en haut):**

La barre de celui qui partage son écran est elle aussi en mode caché; seule une légère frange de couleur en dessous de la bordure supérieure de l'écran est visible. Pour la faire apparaître, il suffit de passer la souris sur cette frange de couleur. La boîte de commande ci-dessous apparaît alors:





#### 4- Transfert de fichier

Cette fonction est disponible sur toute les versions, sauf « Presentation Edition ». Elle a pour but de favoriser l'échange de fichiers entre les participants, dans ce dans les directions (upload et dowload)

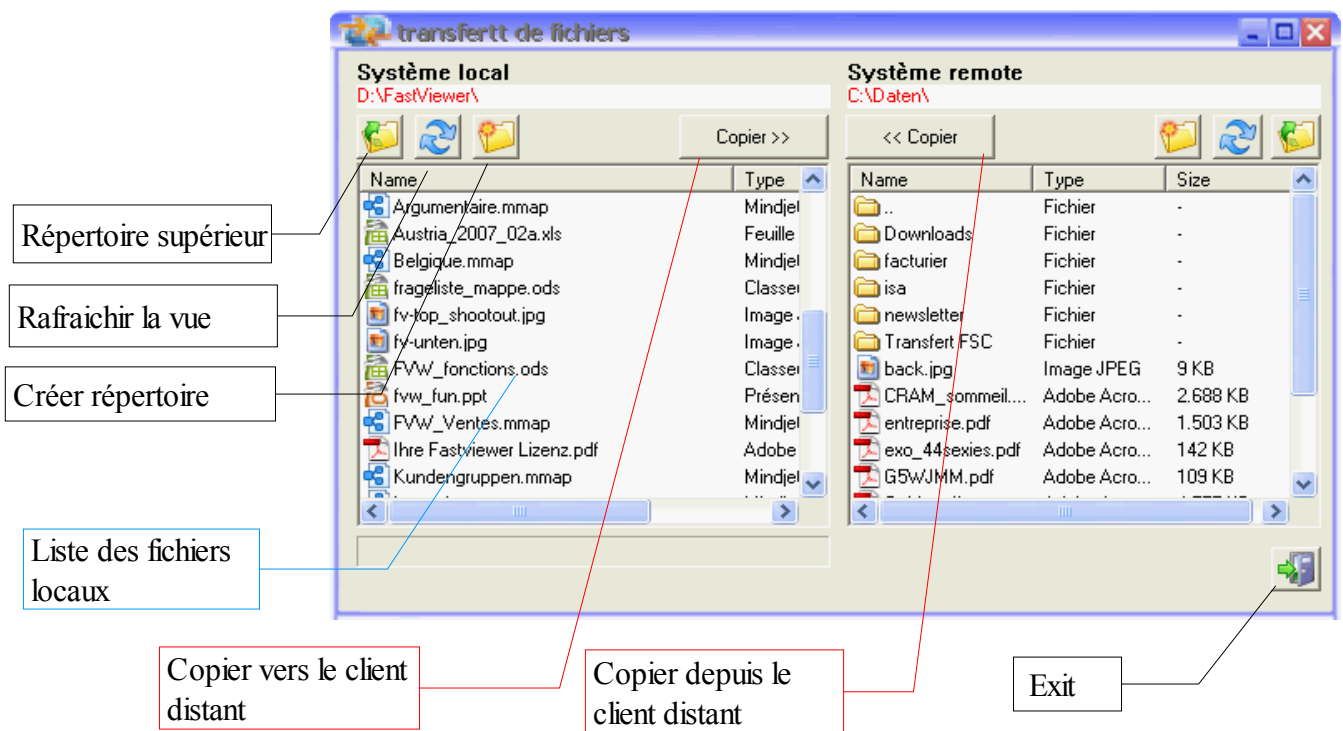
Il est ainsi possible de transférer très facilement à votre partenaire opu de recevori de lui présentations, listes de prix, projets, fichiers bureautiques courants , etc, mais aussi des fichiers logs, des scripts, des fichiers systèmes, des bases de données etc..

Important: le transfert de fichier n'est disponible qu'en cas de session du type 1:1 (1 *animateur*, i *client*). En cas de sessions avec plus de deux partenaires distants, vous devez utiliser la boite de dialogue « Collaboration » pour échanger des fichiers.



ouvre la boite de commande du transfert de fichiers. En configuration standard, votre partenaire de session verra alors s'afficher un texte d'avertissement, et devra cliquer sur « Oui » pour autoriser la fonction de transfert de fichiers.

La fenêtre suivante apparaîtra alors:



Durant le transfert par FastViewer de tout type de données, les fichiers sont compressés et cryptés lors de leur transmission. La confidentialité de vos données est ainsi garantie.

Le transfert de fichier est du type « asynchrone », ce qui vous permet de continuer à collaborer avec votre partenaire pendnat le transfert.



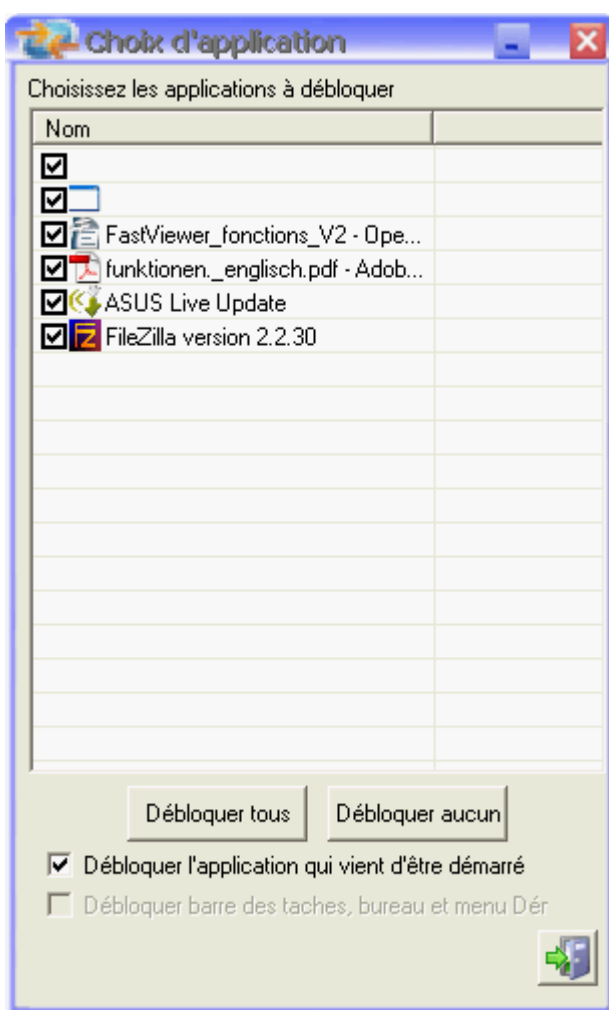
## 5- Filtre de partage des application

Le « projeteur » (celui qui laisse voir son écran) peut choisir les applications qu'il souhaite partager avec son distant. Ce choix s'effectue à l'aide du filtre d'application disponible:

- au démarrage de la session, lors de la demande d'autorisation du déverrouillage de son écran (voir section 1)
- en cours de session, en cliquant sur l'icone d'ouverture du filtre:



La boite de dialogue du filtre des applications à partager s'ouvre alors:



Pour partager une application avec votre partenaire, cochez la case correspondante. Les boutons du bas permettent ou de décocher d'un seul clic la totalité des applications.

Des options supplémentaires vous permettent de partager:

- une application nouvellement démarrée (en cours de session)
- votre bureau (share desktop), cad le contenu de votre écran
- votre menu « Démarrer » et votre barre de tâches

NB Les choix effectués prennent immédiatement effet, à chaque clic effectué dans une case.

NB Les fenêtres créées et contrôlées par FastViewer pour son propre fonctionnement ne sont pas éligibles au filtre d'application.



## **6- Vue distante**

Cette fonction, accessible seulement au « projecteur » lui de voir quelle partie de son écran est présentement visionnée par le « visionneur », lors de l'utilisation de la fonction de scrolling (« ascenseur »).



provoque l'ouverture de la fenêtre de vue distante



Le(s) nom(s) d'utilisateur de votre (vos) partenaire(s) de session « visionneur(s) » est listée au bas de la fenêtre.

Un rectangle de la même couleur que le nom d'utilisateur apparaît, qui indique la zone actuellement visionnée par cet utilisateur.

Ceci vous permet ainsi de savoir immédiatement qui regarde quoi, même lors de session multi-utilisateurs, telles que les démonstrations en lignes, les formations, etc.

Notre conseil: ouvrez cette fenêtre en parallèle du module de filtre des applications.

Cela vous permettra de juger du résultat produit par vos choix d'applications, et par leur disposition à l'écran.

C'est l'animateur de session (celui qui possède le module « Master »), qui peut activer, ou non le mode Zoom, et la résolution (nombre de couleurs)

## **7- Fenêtre « Collaboration »**



Cette fenêtre permet d'accéder aux fonctions collaboratives: chat, gestionnaire central de fichier, gestion de la session et des utilisateurs.

Seul le module de chat (voir ci-dessous) est disponible en cas de session 1:1, ou pour la version « Standard Edition ».

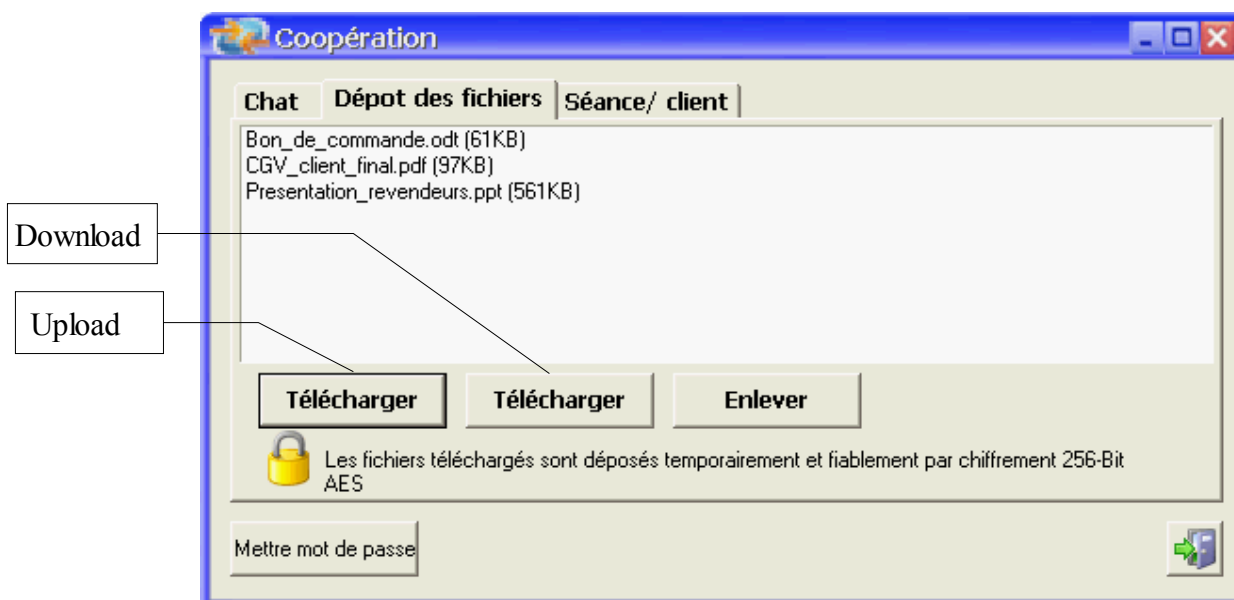


La fenêtre s'ouvre automatiquement sur le module de chat:



Les versions « Professional Edition » et « Conference Edition » permettent de déterminer un mot de passe pour la session, en cliquant sur le bouton correspondant (en bas à gauche). La saisie du mot de passe permet à des correspondants d'entrer au sein d'une session en cours.

Le gestionnaire central de fichiers permet de gérer le partage des documents entre les participants de la session.



Le bouton « Upload » permet de télécharger un document depuis votre ordinateur vers le gestionnaire central de fichier du serveur.  
En cliquant sur « Download », les autres participants de la session peuvent alors accéder à ce fichier en le téléchargeant depuis le serveur vers leur propre ordinateur.



«Enlever» vous permet de supprimer un fichier du gestionnaire central de fichier, sur le serveur.

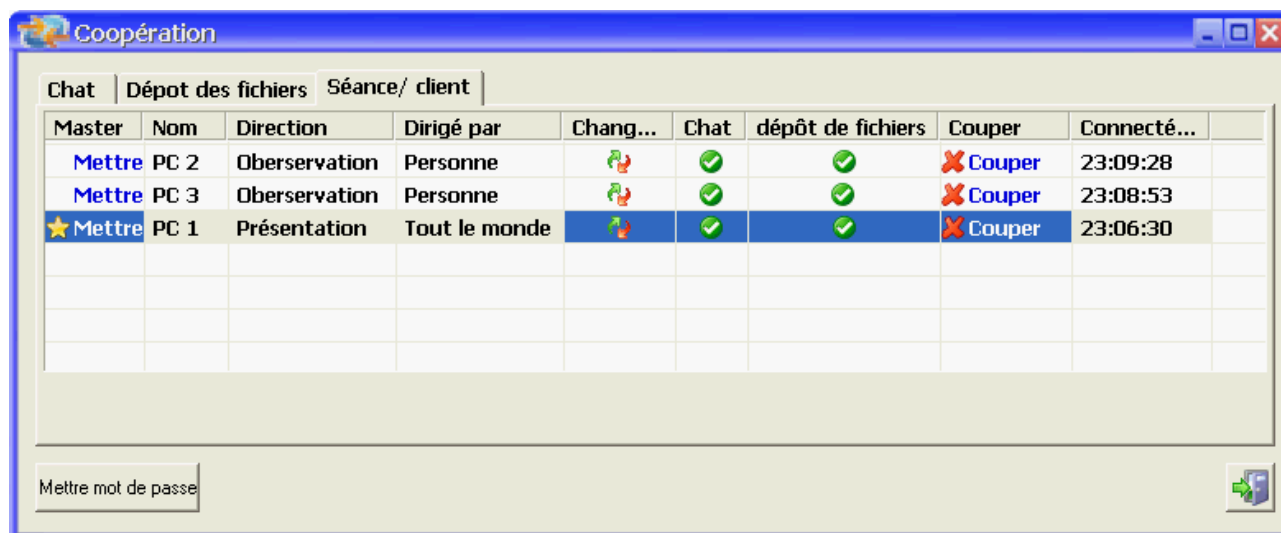
Vous pouvez redimensionner librement la fenêtre, afin d'en augmenter la surface d'affichage. Cela vous permettra d'embrasser d'un coup d'oeil l'ensemble des fichiers partagés durant la session. afin qu'il ne puisse plus être partagé par les autres participants

Important:

Tout fichier est automatiquement crypté en avant d'être envoyé sur le serveur. A la fin d'une session, tout fichier déposé sur le serveur durant cette session en sera automatiquement effacé. Le cryptage utilisé (256 bits AES) vous garantit le plus haut niveau de sécurité.

### **Gestion des participants (« Séance / clients »):**

L'*animateur* a accès à l'onglet de gestion des utilisateurs de la fenêtre de collaboration dans les versions « Professional Edition » et « Conference Edition », qui seules permettent une connexion simultanée avec plusieurs partenaires distants. Cette fonction permet de gérer la session et les droits accordés aux différents participants.



### **8- Enregistrement de la session**



FastViewer est pourvu d'une fonction d'enregistrement vidéo de la session. Cet interrupteur (on/off) permet de lancer l'enregistrement, ou au contraire d'y mettre fin, s'il est en cours.

L'enregistrement sera converti au format flash, et sauvegardé sous la forme d'un exécutable (.exe). Pour le regarder, il suffit ensuite de double-cliquer dessus, et le mediaplayer FastViewer lancera de lui-même les images enregistrées

Ceci vous permet de diffuser largement vos enregistrements avec la certitude que la totalité de vos correspondants sauront le lire. De plus, c'est une garantie d'images non faussées ou manipulées.

Utilisez ainsi cette fonction à des fin de documentation, d'aide-mémoire, ou de tutoriels, et affichez les sur votre intranet ou votre site web.